

**Правила заполнения бланков  
основного государственного  
экзамена  
в Санкт-Петербурге в 2015 году**

**Санкт-Петербург, 2015**

1	Введение .....	3
2	Описание бланков ОГЭ .....	4
2.1	Бланк ответов № 1 .....	4
2.2	Бланк ответов № 2 .....	4
2.3	Дополнительный бланк ответов № 2 .....	5
3	Правила заполнения бланков ОГЭ .....	6
3.1	Общая часть .....	6
3.2	Основные правила заполнения бланков ОГЭ .....	6
3.3	Заполнение бланка ответов № 1 (рис. 1) .....	7
3.4	Заполнение бланка ответов № 2 (рис. 4) .....	11
3.5	Заполнение дополнительного бланка ответов № 2 (рис. 5) .....	14

## **1 Введение**

Настоящие правила предназначены для участников ОГЭ, а также для организаторов ППЭ, осуществляющих инструктаж участников ОГЭ в день проведения ОГЭ. В целях обеспечения единых условий для всех участников ОГЭ при проведении и обработке результатов ОГЭ используются унифицированные ЭМ, которые состоят из КИМ и бланков ОГЭ: бланков ответов № 1, предназначенных для внесения кратких ответов, бланков ответов № 2 предназначенных для внесения развернутых ответов.

Бланки ОГЭ являются машиночитаемыми формами, подлежащими автоматизированной обработке аппаратно-программным комплексом. В процессе автоматизированной обработки бланков внесенная в поля бланков информация посредством программных средств преобразуется в текст.

## **2 Описание бланков ОГЭ**

### **2.1 Бланк ответов № 1**

Бланк ответов № 1 печатается на белой бумаге.

Бланк является машиночитаемой формой и состоит из трех частей – верхней, средней и нижней.

В верхней части бланка ответов № 1 расположены:

данные об экзамене (предмет, дата) и рассадке участника (аудитория, место) (данные заполняются при печати бланков в РЦОИ);

персональные данные участника экзамена (данные заполняются при печати бланков в РЦОИ);

вертикальный и горизонтальный штрихкоды и их цифровые значения;

образец написания символов при заполнении бланка.

В средней части бланка ответов № 1 расположены поля для записи результатов выполнения заданий с кратким ответом (слово или число). Максимальное количество кратких ответов – 36. Максимальное количество символов в одном ответе – 17.

Ниже предусмотрены поля для замены ошибочных ответов на задания с кратким ответом. Максимальное количество полей для замен ошибочных ответов – 8.

В нижней части бланка №1 расположены поля, заполняемые ответственным организатором в аудитории ППЭ: поле «Вариант», в которое вносится номер фактически выданного участнику варианта КИМ, и поля, которые заполняются в случаях, если участник ОГЭ не явился на экзамен, удален с экзамена в связи с нарушением порядка проведения ОГЭ или не закончил экзамен по уважительной причине, а также поле для подписи ответственного организатора.

### **2.2 Бланк ответов № 2**

Бланк ответов № 2 печатается на белой бумаге.

Бланк является двусторонней машиночитаемой формой и состоит из двух частей – верхней и нижней.

В верхней части бланка ответов № 2 расположены:

данные об экзамене (предмет, дата) и рассадке участника (аудитория, место) (данные заполняются при печати бланков в РЦОИ);

персональные данные участника экзамена (данные заполняются при печати бланков в РЦОИ);

вертикальный и горизонтальный штрихкоды и их цифровые значения;  
поле для записи цифрового значения штрихкода дополнительного бланка ответов № 2;

поле для нумерации листов бланков ответов № 2

Поле для ответов на задания с развернутым ответом располагается в средней части бланка ответов № 2, а также на обратной стороне бланка и разлиновано линиями «в клеточку».

В нижней части бланка №2 расположены поля, заполняемые ответственным организатором в аудитории ППЭ: поле «Вариант», в которое вносится номер фактически выданного участнику варианта КИМ, и поля, которые заполняются в случаях, если участник ОГЭ не явился на экзамен, удален с экзамена в связи с нарушением порядка проведения ОГЭ или не закончил экзамен по уважительной причине, а также поле для подписи ответственного организатора.

### **2.3 Дополнительный бланк ответов № 2**

Дополнительный бланк ответов № 2 печатается на белой бумаге.

Бланк является двусторонней машиночитаемой формой и состоит из двух частей – верхней и нижней.

В верхней части дополнительного бланка ответов № 2 расположены:  
вертикальный и горизонтальный штрихкоды и их цифровые значения.

поле для записи цифрового значения штрихкода следующего дополнительного бланка ответов № 2;

поле для нумерации листов бланков ответов № 2;

Поле для ответов на задания с развернутым ответом располагается в нижней части дополнительного бланка ответов № 2, а также на обратной стороне бланка и разлиновано линиями «в клеточку».

### **3 Правила заполнения бланков ОГЭ**

#### **3.1 Общая часть**

Участники ОГЭ выполняют экзаменационные работы на бланках ОГЭ, формы и описание правил заполнения которых приведены ниже.

При заполнении бланков ОГЭ необходимо точно соблюдать настоящие правила, так как информация, внесенная в бланки, сканируется и обрабатывается с использованием специальных аппаратно-программных средств.

При недостатке места для записи ответов на задания с развернутым ответом на бланке ответов № 2 (включая обратную сторону бланка) организатор в аудитории выдает дополнительный бланк ответов № 2. Дополнительные бланки ответов № 2 не принимаются к оцениванию, если хотя бы одна из сторон предыдущих бланков ответов № 2 не заполнена.

#### **3.2 Основные правила заполнения бланков ОГЭ**

Все бланки ОГЭ заполняются яркими черными чернилами. Допускается использование гелевой, капиллярной или перьевой ручек.

Участник ОГЭ должен изображать каждую цифру и букву во всех заполняемых полях бланка ответов № 1 и верхней части бланка ответов № 2, тщательно копируя образец ее написания из строки с образцами написания символов, расположенной в верхней части бланка ответов № 1. Небрежное написание символов может привести к тому, что при автоматизированной обработке символ может быть распознан неправильно.

Каждое поле в бланках заполняется, начиная с первой позиции.

Если участник ОГЭ не имеет информации для заполнения какого-то конкретного поля, он должен оставить это поле пустым (не делать прочерков).

При записи ответов необходимо строго следовать инструкциям по выполнению работы (к группе заданий, отдельным заданиям), указанным в КИМ.

#### **Категорически запрещается:**

делать в полях бланков ОГЭ, вне полей бланков ОГЭ или в полях, заполненных автоматическим способом какие-либо записи и (или) пометки, не относящиеся к содержанию полей бланков ОГЭ;

использовать для заполнения бланков ОГЭ цветные ручки вместо черной, карандаш, средства для исправления внесенной в бланки ОГЭ информации («замазку», «ластик» и др.).

### **3.3 Заполнение бланка ответов № 1 (рис. 1)**

Бланк ответов № 1 предназначен для записи результатов выполнения заданий с кратким ответом.

В верхней части бланка ответов № 1 расположены:

данные об экзамене (предмет, дата) и рассадке участника (аудитория, место) (данные заполняются при печати бланков в РЦОИ);

персональные данные участника экзамена (данные заполняются при печати бланков в РЦОИ);

вертикальный и горизонтальный штрихкоды и их цифровые значения;

образец написания символов при заполнении бланка.

# Бланк ответов №1

ФИО:

Документ:

ОУ:

ППЭ:

Подпись участника строго внутри окошка

**ВНИМАНИЕ!** Заполнять бланк необходимо черной гелевой или капиллярной ручкой ЗАГЛАВНЫМИ ПЕЧАТНЫМИ БУКВАМИ по следующим образцам:

А Б В Г Д Е Ё Ж З И Й К Л М Н О П Р С Т У Ф Х Ц Ч Щ Ъ Ы Ь Э Ю Я 1 2 3 4 5 6 7 8 9 0  
А В С D E F G H I J K L M N O P Q R S T U V W X Y Z , - Æ Å Ö ö È è É é Ê ê Ì ì Í í Ñ ñ Ò ò Û ù Ü ü ß

## Результаты выполнения заданий с ответом в краткой форме

1		19	
2		20	
3		21	
4		22	
5		23	
6		24	
7		25	
8		26	
9		27	
10		28	
11		29	
12		30	
13		31	
14		32	
15		33	
16		34	
17		35	
18		36	

## Замена ошибочных ответов на задания с ответом в краткой форме

	-		-
	-		-
	-		-
	-		-

Вариант

Неявка

Удалён с экзамена

Не закончил экзамен

Рис. 1. Бланк ответов № 1



Результаты выполнения заданий с ответом в краткой форме	
1	19
2	20
3	21
4	22
5	23
6	24
7	25
8	26
9	27
10	28
11	29
12	30
13	31
14	32
15	33
16	34
17	35
18	36

Рис. 2. Область для записи ответов на задания с кратким ответом

В средней части бланка ответов № 1 (рис. 2) - краткий ответ записывается справа от номера задания в области ответов с названием «Результаты выполнения заданий с кратким ответом».

Ответ на задание с кратким ответом нужно записать в такой форме, в которой требуется в инструкции к данному заданию, размещенной в КИМ перед соответствующим заданием или группой заданий.

Не разрешается использовать при записи ответа на задания с кратким ответом никаких иных символов, кроме символов кириллицы, латиницы, арабских цифр, запятой и знака «дефис» («минус»).

Краткий ответ, в соответствии с инструкцией к заданию, может быть записан только в виде:

- слова или словосочетания;
- одного целого числа;
- комбинации букв и цифр;
- десятичной дроби (с использованием цифр, запятой и знака «минус»)

при необходимости), если в инструкции по выполнению задания указано, что ответ можно дать в виде десятичной дроби;

– перечисления требуемых в задании пунктов, разделенных запятыми, если в инструкции к заданию указано, что в ответе элементы необходимо перечислить через запятую.

Каждая цифра, буква, запятая или знак «минус» (если число отрицательное) записывается в отдельную клеточку, строго по образцу из верхней части бланка ответов № 1.

При написании ответов, состоящих из двух или более слов, каждое слово записывается в соответствии с инструкциями по записи ответов в КИМ по соответствующим учебным предметам (например: без пробелов, запятых и других дополнительных символов).

Если в ответе больше 17 символов (количество клеточек, отведенное для записи ответов на задания с кратким ответом), то ответ записывается в отведенном для него месте, не обращая внимания на разбиение этого поля на клеточки. Ответ должен быть написан разборчиво, более узкими символами в одну строчку, с использованием всей длины отведенного под него поля. Символы в ответе не должны соприкасаться друг с другом. Термин следует писать полностью. Любые сокращения запрещены.

Если кратким ответом должно быть слово, пропущенное в тексте задания, то это слово нужно писать в той форме (род, число, падеж и т.п.), в которой оно должно стоять в задании.

В ответе, записанном в виде десятичной дроби, в качестве разделителя следует указывать запятую.

Запрещается записывать ответ в виде математического выражения или формулы. В ответе не указываются названия единиц измерения (градусы, проценты, метры, тонны и т.д.) – так как они не будут учитываться при оценивании. Недопустимы заголовки или комментарии к ответу.

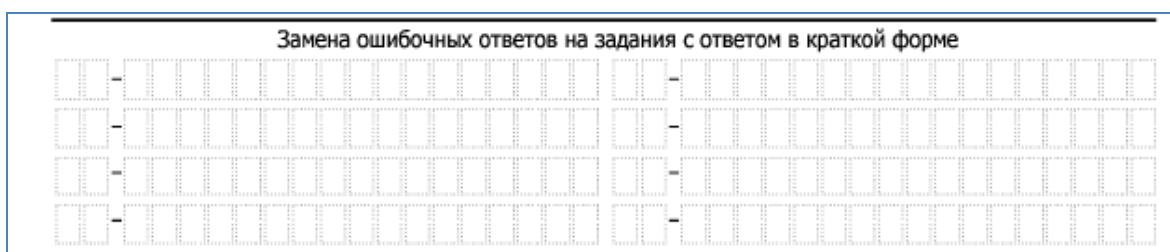


Рис. 3. Область замены ошибочных ответов на задания с кратким ответом

В нижней части бланка ответов № 1 предусмотрены поля для записи исправленных ответов на задания с кратким ответом взамен ошибочно записанных (рис. 3).

Для замены внесенного в бланк ответов № 1 ответа нужно в соответствующих полях замены проставить номер задания, ответ на который следует исправить и записать новое значение верного ответа на указанное задание.

В случае если в области замены ошибочных ответов на задания с кратким ответом будет заполнено поле для номера задания, а новый ответ не внесен, то для оценивания будет использоваться пустой ответ (т.е. задание будет засчитано невыполненным). Поэтому в случае неправильного указания номера задания в области замены ошибочных ответов, неправильный номер задания следует зачеркнуть.

В случае если в области замены ошибочных ответов на задания с кратким ответом номер исправляемого ответа будет записан участником неверно, можно записать верный номер задания жирно поверх ошибочного или зачеркнуть и оформить исправления на следующей свободной строке области замены ошибочных ответов.

### **3.4 Заполнение бланка ответов № 2 (рис. 4)**

Бланк ответов № 2 предназначен для записи ответов на задания с развернутым ответом (строго в соответствии с требованиями инструкции к КИМ и к отдельным заданиям КИМ).

В верхней части бланка ответов № 2 расположены:

данные об экзамене (предмет, дата) и рассадке участника (аудитория, место) (данные заполняются при печати бланков в РЦОИ);

персональные данные участника экзамена (данные заполняются при печати бланков в РЦОИ);

вертикальный и горизонтальный штрихкоды и их цифровые значения;

поле для записи цифрового значения штрихкода дополнительного бланка ответов № 2;

поле для нумерации листов бланков ответов № 2

Поле «Дополнительный бланк ответов № 2» заполняет организатор в аудитории при выдаче дополнительного бланка ответов № 2, вписывая в это поле цифровое значение штрихкода дополнительного бланка ответов № 2, который выдается участнику ОГЭ.

При недостатке места для ответов на лицевой стороне бланка ответов № 2 участник ОГЭ должен продолжить записи на оборотной стороне бланка, сделав в

нижней части области ответов лицевой стороны бланка запись «смотри на обороте».

При недостатке места для ответов на основном бланке ответов № 2 участник ОГЭ должен продолжить записи на дополнительном бланке ответов № 2, выдаваемом организатором в аудитории по требованию участника ОГЭ в случае, когда в области ответов основного бланка ответов № 2 не осталось места. В случае заполнения дополнительного бланка ответов № 2 при незаполненном основном бланке ответов № 2, ответы, внесенные в дополнительный бланк ответов № 2, оцениваться не будут.

**Бланк ответов №2**

**ФИО:** \_\_\_\_\_ **Документ:** \_\_\_\_\_

Дополнительный лист № \_\_\_\_\_ Лист № \_\_\_\_\_  
 бланк ответов №2

**ОУ:** \_\_\_\_\_  
**ППЭ:** \_\_\_\_\_

**ВНИМАНИЕ!** При записи ответа не выходите за границы чёрной рамки

При недостатке места используйте обратную сторону бланка

**Вариант** \_\_\_\_\_ **Неявка**  **Удалён с экзамена**  **Не закончил экзамен**  \_\_\_\_\_

Рис. 4. Бланк ответов № 2

### 3.5 Заполнение дополнительного бланка ответов № 2 (рис. 5)

**Дополнительный  
бланк ответов №2**

Следующий дополнительный бланк ответов №2 [ ] Лист № [ ]

**ВНИМАНИЕ!** Используйте данный бланк только после заполнения основного бланка ответов №2

При недостатке места используйте обратную сторону бланка

The image shows a rectangular answer sheet with a grid. At the top center, the title 'Дополнительный бланк ответов №2' is printed. Below the title, there are two dotted boxes: one for the next additional answer sheet number and one for the sheet number. A horizontal line separates the header from the main grid area. Below the line, there is a warning box with the text 'ВНИМАНИЕ!' and a note to use the sheet only after filling out the main answer sheet. At the bottom center, there is a note about using the reverse side if space is needed. The grid itself is a large empty area for writing answers.

Рис. 5. Дополнительный бланк ответов № 2

Дополнительный бланк ответов № 2 выдается организатором в аудитории по требованию участника ОГЭ в случае нехватки места для записи развернутых ответов.

В верхней части дополнительного бланка ответов № 2 расположены вертикальный штрихкод, горизонтальный штрихкод и его цифровое значение, а также поля «Следующий дополнительный бланк ответов № 2» и «Лист №».

Поле «Следующий дополнительный бланк ответов № 2» заполняется организатором в аудитории при выдаче следующего дополнительного бланка ответов № 2, если участнику ОГЭ не хватило места на ранее выданных бланках ответов № 2. В этом случае организатор в аудитории вносит в это поле цифровое значение штрихкода следующего дополнительного бланка ответов № 2, который выдает участнику ОГЭ для заполнения.

В поле «Лист №» организатор в аудитории при выдаче дополнительного бланка ответов № 2 вносит порядковый номер листа работы участника ОГЭ (при этом листом № 1 является основной бланк ответов № 2, который участник ОГЭ получил в составе индивидуального комплекта).

Ответы, внесенные в каждый следующий дополнительный бланк ответов № 2, оцениваются только в случае полностью заполненного предыдущего дополнительного бланка ответов №2 и основного бланка ответов №2.